



## RELATÓRIO ANUAL

2025

Dando cumprimento ao estipulado no artigo 159.º da Lei n.º 62/2007, de 10 de setembro

Aprovado pela Entidade Instituidora, em 29 de dezembro de 2025



## ÍNDICE

1.	Missão do ISTEC-Porto .....	3
1.1.	Projeto Educativo .....	4
2.	Grau de Cumprimento do Plano Estratégico e dos Objetivos Estabelecidos .....	6
3.	Eficiência da Gestão Administrativa e Financeira.....	6
4.	Evolução da Situação Patrimonial e Financeira e Sustentabilidade da Instituição.....	6
5.	Movimento de Pessoal Docente .....	7
5.1.	Evolução do Pessoal Docente .....	7
6.	Movimento do Pessoal não Docente .....	8
6.1.	Pessoal não Docente por Nível de Escolaridade .....	8
6.2.	Distribuição do Pessoal não Docente/por departamento .....	9
7.	Evolução das Admissões e da Frequência de Ciclos de Estudos .....	9
7.1.	Distribuição da Oferta Educativa por Ciclo de Estudos .....	9
8.	Evolução dos Graus Académicos e Diplomas Conferidos .....	11
9.	Empregabilidade dos Diplomados .....	19
10.	Internacionalização da Instituição e Número de Estudantes Estrangeiros .....	20
10.1.	Número de Estudantes Estrangeiros no ISTEC – Porto .....	20
10.2.	Programas de Mobilidade Internacional.....	21
11.	Prestação de Serviços Externos e Parcerias Estabelecidas .....	30
11.1	Para a Área - Investigação orientada/aplicada e prestação de serviços à comunidade: .....	30
12.	Procedimentos de Avaliação Interna e da Avaliação Externa e os seus Resultados .....	46
12.1.	Procedimentos de Avaliação Interna.....	46
12.2.	Avaliação Externa e os seus Resultados .....	47
12.3.	Acreditação Institucional.....	48
13.	Considerações Finais .....	49

## 1. Missão do ISTE-Porto

O ISTE-Porto, enquanto instituição de ensino superior de natureza politécnica, que ministra cursos exclusivamente na área das tecnologias de informação, tem como missão:

- a) Contribuir para a valorização do potencial tecnológico dos recursos humanos do país;
- b) Conceder um nível de formação superior orientado para o exercício de uma profissão nas áreas da informática e da multimédia;
- c) Estimular a formação intelectual e profissional, bem como a mobilidade de estudantes e diplomados, tanto a nível nacional como internacional, designadamente tendo o espaço europeu como referência;
- d) Contribuir para a prestação de serviços à comunidade, fundamentalmente, através do desenvolvimento de projetos, em regime de parceria, na área das tecnologias de informação;
- e) Implementar, em departamentos criados para o efeito, práticas de investigação aplicada;
- f) Promover e institucionalizar medidas tendentes à efetiva inserção profissional dos diplomados;
- g) Criar, manter e promover um relacionamento efetivo e preferencial com o tecido empresarial e social, tanto a nível nacional, como na sua área geográfica de influência;
- h) Participar em programas internacionais de mobilidade, preferencialmente, na área da aprendizagem;
- i) Valorizar e contribuir para atividades de formação de docentes, investigadores e funcionários;
- j) Garantir a permanente atualização dos conteúdos programáticos e enriquecer o conjunto de recursos de aprendizagem disponibilizados aos alunos, designadamente através da utilização da multimédia educacional e dos sistemas de comunicação e interação pedagógica *online*, tendo como objetivo aumentar a qualidade global do ensino ministrado e fomentar novas formas de interação pedagógica que, otimizando os tempos de aprendizagem de conhecimentos e aptidões fundamentais, favoreçam e estimulem a iniciativa dos alunos no sentido de criar um sistema de ensino baseado no desenvolvimento de competências.

### 1.1. Projeto Educativo

O Instituto tem como principal objetivo a promoção e o desenvolvimento do ensino de nível superior de natureza politécnica na área das tecnologias de informação e o seu **Projeto Educativo** caracteriza-se:

- a) Pela qualificação de alto nível dos seus alunos, formando-os num quadro de referência internacional e proporcionando-lhes conhecimentos e competências, altamente especializadas, que os habilite para o exercício de uma profissão;
- b) Pela valorização da atividade dos seus docentes, investigadores e funcionários;
- c) Pelo estímulo à formação intelectual, profissional, assim como à mobilidade efetiva de estudantes e diplomados, tanto a nível nacional como internacional, designadamente no espaço europeu de ensino superior;
- d) Pela difusão, transferência de conhecimentos e valorização económica do conhecimento científico, através de atividades ligadas ao tecido social envolvente, privilegiando a área geográfica do Porto e Grande Porto, designadamente, nos domínios da prestação de serviços à comunidade e do desenvolvimento profissional de alto nível;
- e) Pela promoção e organização de ações de apoio à difusão da cultura humanística, artística, científica e tecnológica;
- f) Pela constante inovação e aprofundamento dos conteúdos e permanente exigência de atualização e formação individual do seu corpo docente, assim como pelo desenvolvimento de uma estratégia de investigação, centrada fundamentalmente na investigação orientada;
- g) Por um ensino que, respeitando antes de mais as necessidades do país no domínio do ensino superior, se vire igualmente para o exterior, através do estabelecimento de vários tipos de protocolos e acordos de colaboração com outras instituições de ensino superior estrangeiras, desenvolvendo ações conjuntas e partilhando recursos humanos, conhecimentos científicos e tecnologias pedagógicas;
- h) Pela investigação e desenvolvimento de tecnologias que permitam diversificar e enriquecer o conjunto de recursos de aprendizagem disponibilizados aos seus estudantes, designadamente através da utilização das tecnologias da multimédia educacional e dos sistemas de comunicação e interação pedagógica on-line, tendo como objetivo aumentar a qualidade global do ensino

ministrado e fomentar novas formas de interação pedagógica que, otimizando os tempos de aprendizagem de conhecimentos e aptidões fundamentais, favoreçam e estimulem a iniciativa individual dos estudantes no sentido de criar um sistema de ensino baseado no desenvolvimento de competências.

O **ISTEC-Porto** dispõe de estatutos aprovados pela Direção do ITA, que se aplicam transitoriamente, com base na decisão do Conselho de Administração da A3ES-Agência de Avaliação e Acreditação do Ensino Superior, de 10 de dezembro de 2019, que, posteriormente, foram objeto de registo, por parte do ministério da tutela e, subsequente, publicação no Diário da República em 29 de dezembro de 2021 (portaria nº 323/2021).

*O Diretor do ISTEC- Porto,*

*António Castro Silva*

## **2. Grau de Cumprimento do Plano Estratégico e dos Objetivos Estabelecidos**

Foi definido um Plano estratégico para o período de 2023-2026 que pode ser analisado, em detalhe, na página da internet do ISTEC- Porto.

Este documento resulta da interseção das perspetivas do Diretor do Instituto e da Direção do ITA, ouvidos os órgãos do ISTEC- Porto: Direção, Conselho Técnico Científico, Conselho Pedagógico, Comissão de Avaliação Interna, Provedor do Estudante e Provedor para a Igualdade e Inclusão, resulta também da participação dos stakeholders internos e externos.

Este plano tem como horizonte temporal o período compreendido entre 15 de junho de 2023 e 15 de junho de 2026. Previamente foi elaborada uma análise S.W.O.T que identificou os pontos fortes, os pontos fracos, as oportunidades e as ameaças do ISTEC- Porto. Procurou-se, assim, criar um cenário-base que permita compreender, analisar e perspetivar os pontos estratégicos efetivamente importantes e que traduzam vulnerabilidades ou vantagens. De forma a facilitar a monitorização que é efetuada são estipuladas metas a cumprir.

## **3. Eficiência da Gestão Administrativa e Financeira**

A gestão administrativa e financeira continuou a pautar-se por elevados níveis de eficiência. É notório um aumento de produtividade nas áreas adjetivas que apoiam a lecionação de diferentes cursos. Os recursos humanos foram objeto de alguma reestruturação e entraram novos quadros para a área de atendimento e comunicação. A gestão financeira continuou a operacionalizar-se com elevados critérios de planeamento e oportunidade e traduziu-se em ganhos significativos de eficiência.

## **4. Evolução da Situação Patrimonial e Financeira e Sustentabilidade da Instituição**

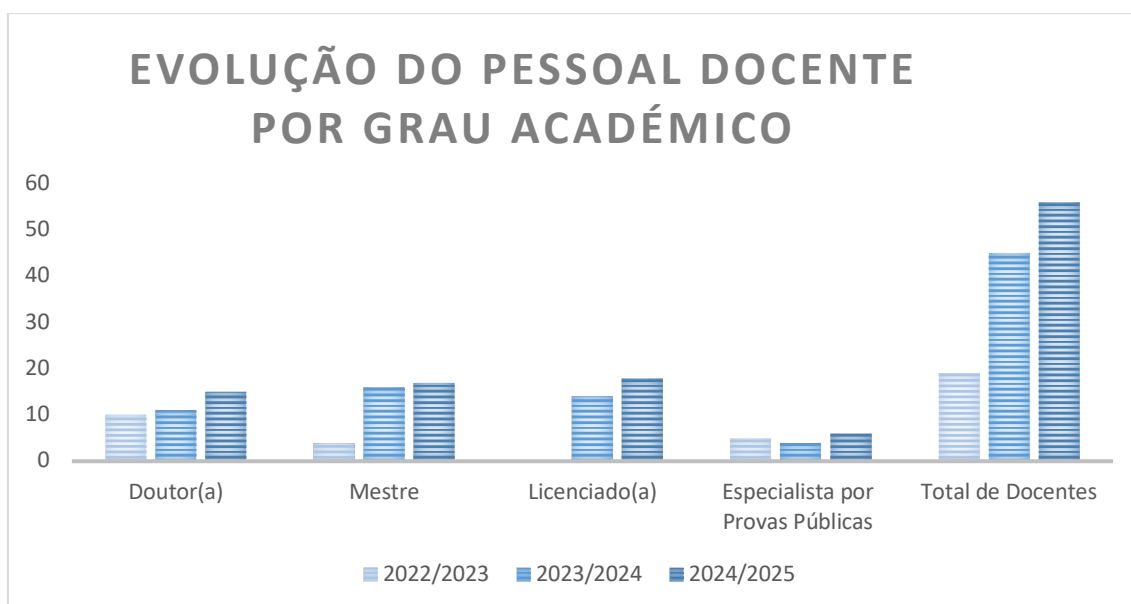
Os resultados financeiros foram positivos, tendo a organização revelado eficiência gestionária e elevada produtividade ao nível dos recursos humanos.

## 5. Movimento de Pessoal Docente

Com o objetivo de garantir a qualidade e rigor do ensino, no ano de 2024/2025 procurou-se reforçar e aumentar progressivamente a contratação de novos docentes.

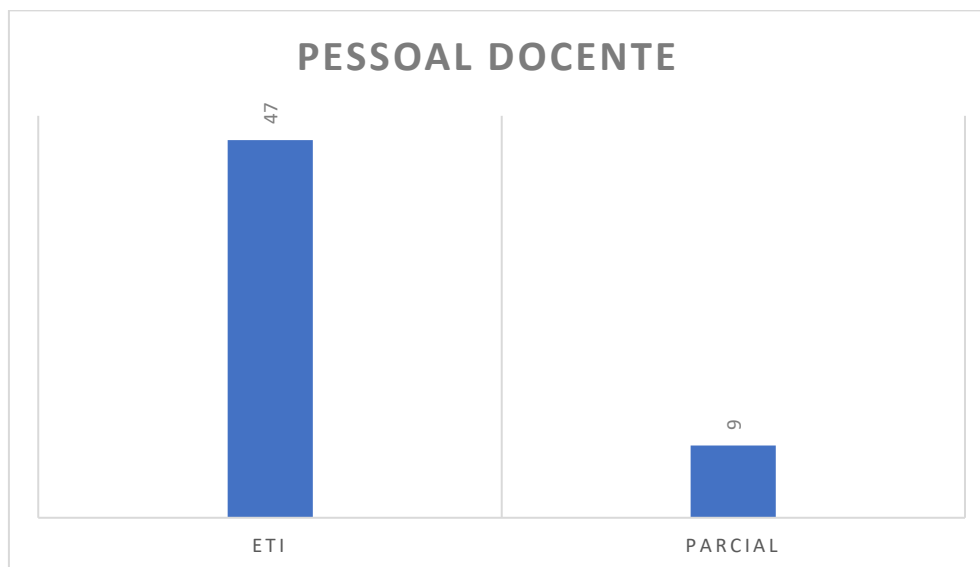
Docentes			
Grau Académico	2022/2023	2023/2024	2024/2025
Doutor(a)	10	11	15
Mestre	4	16	17
Licenciado(a)	0	14	18
Especialista por Provas Públicas	5	4	6

### 5.1. Evolução do Pessoal Docente



No ano de 2024/2025 foram contratados 4 novos Docentes com grau de doutoramento.

Os docentes em ETI (regime em tempo inteiro) e a tempo parcial, resultado do quadro representado em baixo:



## 6. Movimento do Pessoal não Docente

O número total de efetivos de pessoal não docente é de 11. Encontram-se em tempo integral 10 colaboradores (%) e em tempo parcial 1 colaborador (%).

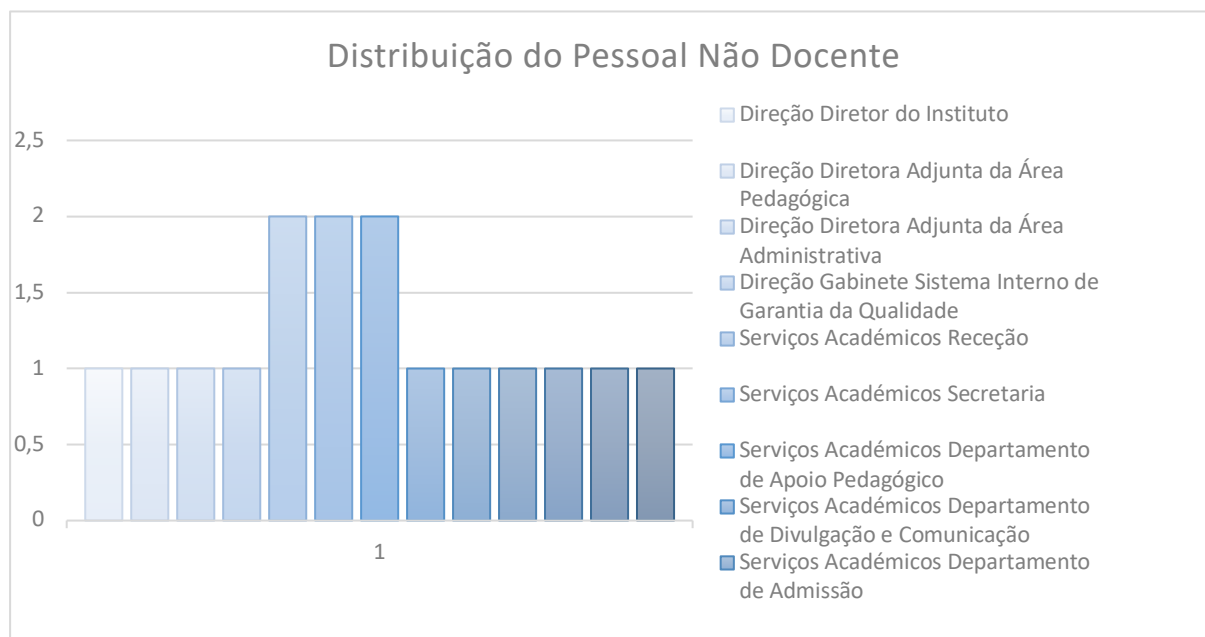
O número total de efetivos não docentes, distribui-se da seguinte forma por nível de qualificação académica:

### 6.1. Pessoal não Docente por Nível de Escolaridade

Grau	2022/2023	2023/2024	2024/2025
Doutoramento	0	0	0
Licenciatura	2	3	4
Mestrado	1	1	1
Ensino Secundário	5	6	8
Curso de Especialização Tecnológica	2	1	0



## 6.2. Distribuição do Pessoal não Docente/por departamento



- Nº Pessoal nos Serviços Académicos – 9
- Nº Pessoal no Gabinete do Sistema Interna de Garantia de Qualidade- 1
- Nº Pessoal no Gabinete Apoio ao Estudante e à Empregabilidade – 1
- Nº Pessoal no Departamento de Apoio à Direção – 1
- Nº Pessoal no Departamento de Informática – 1
- Nº Admissões do Pessoal não Docente – 2
- Rescisões em 2024/2025 do Pessoal não Docente – 0

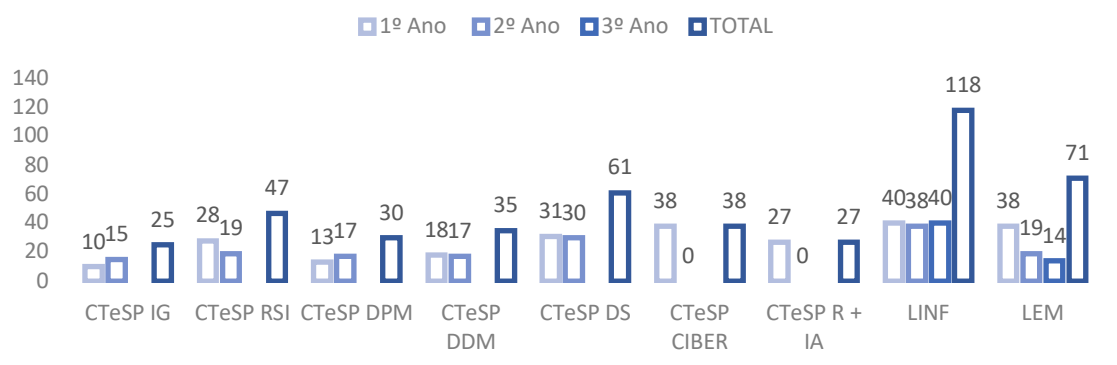
## 7. **Evolução das Admissões e da Frequência de Ciclos de Estudos**

### 7.1. Distribuição da Oferta Educativa por Ciclo de Estudos

	IG	RSI	DPM	DDM	DS	CIBER	R+IA	LINF	LEM
1º Ano	10	28	13	18	31	38	27	40	38
2º Ano	15	19	17	17	30	0	0	38	19
3º Ano								40	14
<b>TOTAL</b>	25	47	30	35	61	38	27	118	71

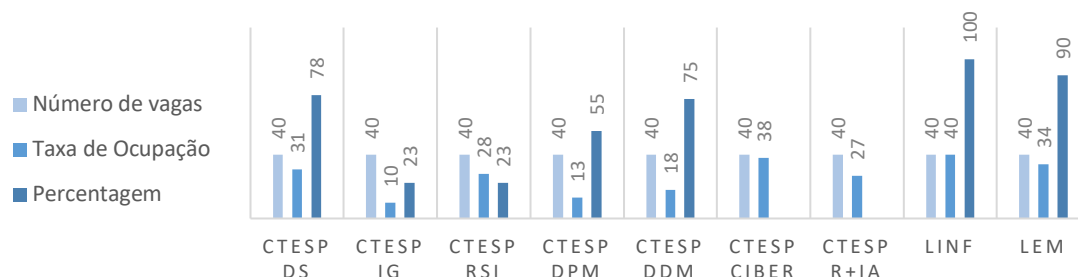
**NÚMERO DE DISCENTES – 452**

## Distribuição dos Discentes por Ciclo de Estudos 2024/2025



- No quadro abaixo está representada a taxa de ocupação:

## TAXA DE OCUPAÇÃO POR CURSO 2024/2025



- Nº alunos de CTeSP que prosseguiram para licenciatura:

2024/2025

CTeSP	IG	RSI	DPM	DDM	DS
Licenciatura em Engenharia Multimédia	6	4	6	5	1
Licenciatura em Engenharia Informática	5	5	0	4	9

## 8. Evolução dos Graus Académicos e Diplomas Conferidos

Os **Cursos Técnicos Superiores Profissionais** conferem um Diploma de Técnico Superior Profissional, têm a duração de dois anos (quatro semestres).

Nos três primeiros semestres, 70% das horas de aulas das unidades curriculares de formação técnica são de aplicação prática, laboratorial ou oficial. O último semestre é preenchido com um estágio curricular que assegurará a aplicação da formação adquirida às atividades profissionais para que o curso prepara, o estágio curricular decorre em empresas e entidades que desenvolvem atividades profissionais no domínio para que o curso prepara e que dispõem de capacidade de enquadramento do estagiário.

O ISTE- Porto disponibiliza em 2025 os seguintes CTeSP:

❖ **Redes e Sistemas Informáticos:** O Técnico Superior Profissional em Redes e Sistemas Informáticos é o profissional que efetua, de forma autónoma ou sob orientação, a instalação e manutenção de redes e sistemas informáticos de apoio às diferentes áreas de gestão da organização, podendo assegurar a gestão e o funcionamento dos equipamentos informáticos e respetivas redes de comunicações.

### ❖ SAÍDAS PROFISSIONAIS

- » Planear e projetar redes de comunicação, de acordo com as necessidades da organização e refletindo preocupações com a ergonomia e com a segurança;
- » Instalar e configurar redes de comunicação, ao nível da infraestrutura de cablagem, do sistema operativo, do equipamento e dos serviços, utilizando os procedimentos adequados, com vista a assegurar o correto funcionamento das mesmas;
- » Gerir e manter redes de comunicação, sistemas, serviços e servidores, de forma segura, eficiente e fiável, com o objetivo de otimizar o funcionamento dos mesmos;
- » Participar no projeto de um ambiente de trabalho seguro para redes empresariais;
- » Planear, instalar, configurar, administrar e dar suporte a um sistema de bases de dados estruturadas;
- » Instalar, configurar e administrar plataformas de correio eletrónico (e-mail) e serviços Web;

- » Conhecer e analisar normas e recomendações e garantir que a organização gere a sua informação de acordo com boas práticas, princípios éticos, legais e sociais e recomendações internacionais.

❖ **Desenvolvimento de Produtos Multimédia:** O Técnico Superior Profissional em Desenvolvimento de Produtos Multimédia é o profissional que, de forma autónoma ou integrado numa equipa, concebe, planeia e desenvolve sistemas de informação e produtos multimédia para os mais diversos sectores da economia, tirando partido dos diferentes recursos informáticos.

❖ **SAÍDAS PROFISSIONAIS**

- » Conceção e desenvolvimento de sistemas de informação;
- » Planeamento de sistemas de informação;
- » Conceção, implementação e administração de bases de dados e de sistemas de suporte à gestão;
- » Desenvolvimento de aplicações informáticas para suporte ao funcionamento das organizações;
- » Desenvolvimento de produtos multimédia;
- » Exploração de aplicações informáticas e ferramentas multimédia;
- » Gestão de projetos de intervenção organizacional e de desenvolvimento de aplicações informáticas com o eventual recurso à Internet;
- » Aplicar as ferramentas e tecnologias standard de desenvolvimento de componentes multimédia;
- » Conceção, desenvolvimento, instalação e gestão de sistemas de informação e produtos multimédia;
- » Conhecer e analisar normas e recomendações e garantir que a organização gere a sua informação de acordo com boas práticas, princípios éticos, legais e sociais e recomendações internacionais.

❖ **Desenvolvimento para Dispositivos Móveis:** O Curso Técnico Superior Profissional em Desenvolvimento para Dispositivos Móveis tem como objetivo a análise, conceção e implementação de aplicações direcionadas para as características e as necessidades dos

utilizadores de vários tipos de dispositivos móveis (tablets, smartphones e outras), assim como das diversas plataformas atualmente dominantes no mercado (Android, iOS)

❖ **SAÍDAS PROFISSIONAIS**

- » Desenhar interfaces aplicacionais para dispositivos móveis;
- » Identificar as necessidades específicas que podem ser satisfeitas através de novas aplicações direcionadas para dispositivos móveis;
- » Adaptar diferentes tecnologias multimédia (áudio, vídeo e animação gráfica) face às características de cada dispositivo;
- » Integrar o desenho aplicacional nas frameworks de desenvolvimento disponibilizadas por cada uma das principais plataformas móveis que atualmente dominam o mercado (Android, iOS);
- » Utilizar tecnologias abertas Web (HTML5, CSS3 e JavaScript) para desenvolvimento de aplicações multiplataforma;
- » Interagir com as diferentes “stores” online para a publicação das “apps” nas diferentes plataformas;
- » Desenvolver os estudos e as diligências necessárias para implementar iniciativas empresariais autónomas nas áreas do desenvolvimento de aplicações para dispositivos móveis;
- » Identificar ao nível das empresas e outras organizações as áreas e o tipo de aplicações que podem permitir a maximização dos níveis de eficiência através da utilização de dispositivos móveis;

❖ **Informática de Gestão:** O Técnico Superior Profissional em Informática de Gestão está apto a manipular, editar e analisar informação, atuar com rigor científico, tecnológico e com capacidade de gestão operacional, tática e estratégica, em matérias como análise, conceção, modelação, produção, operação e manutenção de aplicações informáticas, redes de informática em organizações, ferramentas de suporte à decisão e aplicações informáticas para gestão empresarial. Este técnico superior profissional, terá capacidade para trabalhar adequadamente com o software de gestão que as principais empresas utilizam, nomeadamente, Primavera Software, etc.

❖ **SAÍDAS PROFISSIONAIS**

- » Contribuir para o desenho, desenvolvimento, gestão e atualização permanente do sistema de informação das organizações;

- » Gerir e implementar ferramentas informáticas de apoio às áreas de gestão operacional, tática e estratégica, bem como proceder à análise e interpretação de dados que apoie o processo de tomada de decisão;
- » Desenvolver aplicações para as áreas funcionais da organização, nomeadamente: gestão de recursos humanos, gestão económica, financeira e de tesouraria, gestão de stocks e aprovisionamento, marketing, etc;
- » Planear, desenhar e gerir bases de dados empresariais;
- » Desenvolver, instalar e manter servidores, páginas e sistemas de informação nas tecnologias Web;
- » Desenvolver, distribuir, instalar e efetuar a manutenção de aplicações informáticas, utilizando ambientes e linguagens de programação orientadas a objetos
- » Participar no projeto de um ambiente de trabalho seguro para redes empresariais;
- » Aplicar os princípios e as técnicas fundamentais da gestão de projetos;
- » Participar no projeto de um ambiente de trabalho que cumpra os requisitos legais da higiene e segurança;

❖ **Desenvolvimento de Software:** O Curso Técnico Superior Profissional em Desenvolvimento de Software tem como objetivo desenvolver atividades nas áreas de conceção, projeto, planeamento, desenvolvimento, manutenção e otimização de software e sistemas de informação, integrando algoritmos, desenvolvendo-os através de linguagens de programação, componentes de programação, bases de dados, software e meta informação, considerando a qualidade, otimização, eficiência, gestão, distribuição e versionamento dos produtos concebidos.

❖ **SAÍDAS PROFISSIONAIS**

- » Projetar Software e Sistemas de Informação
- » Interpretar, selecionar e relacionar requisitos com vista à conceção de software e sistemas de informação
- » Gerir metodologias e ferramentas de desenvolvimento de software
- » Implementar, programar e colocar em funcionamento sistemas de informação e software
- » Conceber arquiteturas de sistemas de informação
- » Planear, desenvolver e executar aplicações de software

- » Conceber documentação técnica de apoio ao desenvolvimento e utilização de software e sistemas de informação
- » Controlar, avaliar e melhorar software e sistemas de informação
- » Planear e realizar atividades de manutenção, otimização, distribuição e versionamento de software e sistemas de informação
- » Gerir e supervisionar de forma integrada equipas, software e sistemas de informação

❖ **Cibersegurança:** O Técnico Superior Profissional em Cibersegurança é um técnico com formação especializada, com competências fortes nas áreas de sistemas, redes e segurança informática. Em particular, as competências adquiridas irão permitir projetar, implementar e administrar infraestruturas, serviços de rede e sistemas, de forma a torná-los mais seguros, bem como instalar, administrar e utilizar serviços e sistemas de cibersegurança e intervir em primeira linha na deteção e resposta a incidentes de segurança informática, de forma autónoma ou em equipa, contribuindo para a minimização do risco e para a otimização de processos e recursos das organizações alvo a nível de cibersegurança.

❖ **SAÍDAS PROFISSIONAIS**

- » Coordenar o trabalho diário e os pedidos de manutenção corretiva e evolutiva da infraestrutura;
- » Verificar o funcionamento eficaz, eficiente e em segurança de instalações, hardware e software;
- » Verificar a infraestrutura para garantir a inexistência de situações anómalas, decorrentes de problemas subjacentes à infraestrutura ou de ações intencionais ou inadvertidas que periguem o funcionamento da mesma, em termos de cibersegurança;
- » Verificar as condições de funcionamento dos serviços auxiliares de apoio às infraestruturas (energia, comunicações, UPS e A/C), se se mantêm operacionais;
- » Coordenar as operações do processo de gestão da infraestrutura ICT, sincronizando equipas, os serviços auxiliares e a disponibilidade dos recursos materiais e humanos;
- » Controlar e monitorizar os sistemas e a alarmística associada, mediante a utilização de sistemas de controlo, assegurando os níveis de serviço acordados e a inexistência de falhas de segurança conhecidas;
- » Registrar e documentar dados de operação, de forma a garantir a rastreabilidade do processo de gestão de ICT, de acordo com os protocolos de qualidade estabelecidos;

- » Analisar e corrigir situações não previstas, atuando sobre os indicadores subjacentes aos desvios identificados;
- » Executar os procedimentos associados às normas de prevenção de segurança de instalações, pessoas, HW e SW;
- » Planear verificações periódicas da infraestrutura, avaliando a existência e robustez dos controlos de segurança existentes e tomando medidas corretivas, de forma a mitigar o risco identificado, e preventivas, de forma a minimizar a possibilidade de concretização do risco identificado.

❖ **Robótica e Inteligência Artificial:** O Técnico Superior Profissional em Robótica e Inteligência Artificial é o profissional que, desenvolve atividades nas áreas de conceção, projeto, planeamento, desenvolvimento, manutenção e otimização de software e sistemas de informação baseados na robótica e na inteligência artificial, integrando algoritmos, desenvolvê-los através de linguagens de programação, componentes de programação, bases de dados, software e meta -informação, considerando a qualidade, otimização, eficiência, gestão, distribuição e versionamento dos produtos concebidos. Produção de artefactos baseados em robótica e inteligência artificial, com recurso, sempre que necessário, à machine learning.

❖ **SAÍDAS PROFISSIONAIS**

- » Projetar Software e Sistemas de Informação baseados na robótica e inteligência artificial;
- » Interpretar, seleccionar e relacionar requisitos com vista à conceção de software e sistemas de informação baseados na robótica e inteligência artificial;
- » Gerir metodologias e ferramentas de desenvolvimento de software baseadas em machine learning;
- » Implementar, programar e colocar em funcionamento sistemas de robótica e inteligência artificial;
- » Conceber arquiteturas de sistemas de informação;
- » Planear, desenvolver e executar aplicações de software em inteligência artificial;
- » Conceber documentação técnica de apoio ao desenvolvimento e utilização de software e sistemas de robótica e inteligência artificial;
- » Controlar, avaliar e melhorar software e sistemas de informação baseados em robótica e inteligência artificial;
- » Planear e realizar atividades de manutenção, otimização, distribuição e versionamento de software e sistemas de informação de robótica;



- » Gerir e supervisionar de forma integrada equipas, software de robótica e inteligência artificial.

As **Licenciaturas** são ciclos de estudo de ensino superior com duração de seis semestres letivos, a que correspondem 180 unidades de crédito (ECTS).

O ISTEC- Porto disponibiliza em 2025 as seguintes Licenciaturas:

❖ **Licenciatura em Engenharia Informática:** tem por objetivo formar especialistas no domínio da ciência dos computadores, tecnologias da informação, redes e telecomunicações. Ao concluir a licenciatura, os alunos estarão habilitados a desenvolver e implementar projetos que envolvam soluções informáticas, para ambientes de redes locais e internet, redes empresariais de dimensão local e alargada e projetos de segurança informática.

❖ **SAÍDAS PROFISSIONAIS**

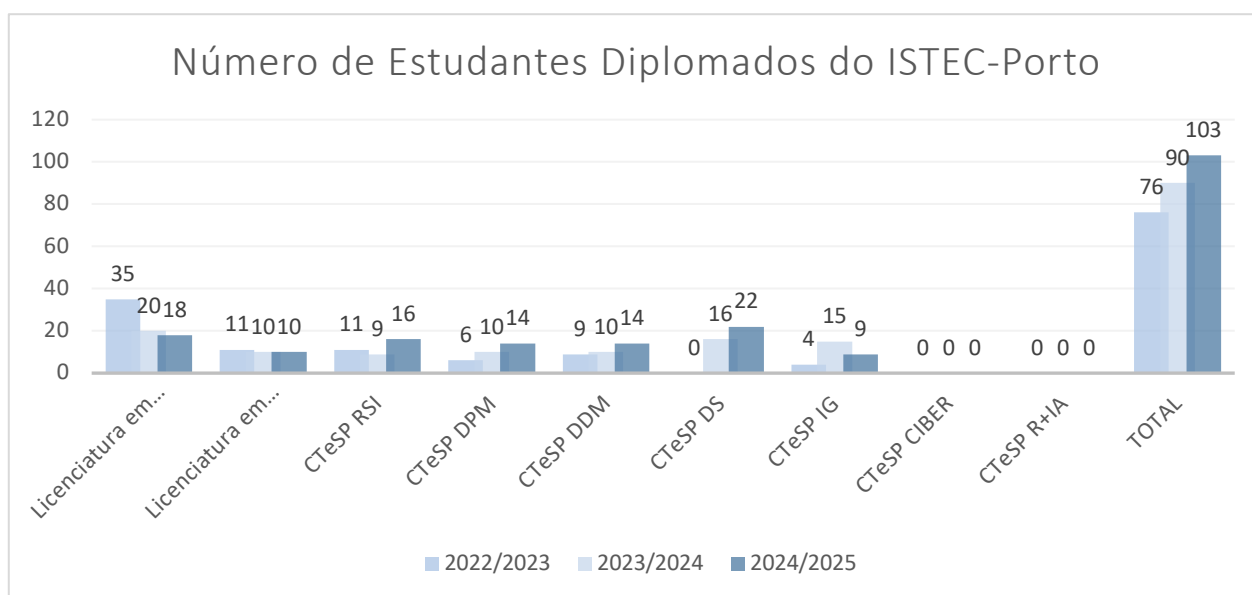
- » Desenvolvimento de soluções informáticas, incluído o desenho conceptual de bases de dados e a programação de aplicações;
- » Administração de sistemas de bases de dados;
- » Desenho, implementação, gestão e manutenção de sistemas de redes empresariais fixas e sem fios de rede de área local ou área alargada;
- » Desenvolvimento e implementação de técnicas de criptografia para a gestão da Cibersegurança;
- » Planeamento e implementação de sistemas de segurança em redes informáticas;
- » Desenvolvimento e implementação de modelos de virtualização.

❖ **Licenciatura em Engenharia Multimédia:** tem por objetivo formar especialistas no domínio das tecnologias computacionais multimédia. Ao concluir a licenciatura, os alunos estarão habilitados a desenvolver sistemas multimédia, conteúdos de e-learning interativos, aplicações multimédia para a World Wide Web; conceber e implementar sistemas de comércio eletrónico, portais de informação e publicidade virtual.

❖ **SAÍDAS PROFISSIONAIS**

- » Administrador de Redes e Bases de Dados;
- » Analista de Sistemas;
- » Engenheiro de Software;
- » Engenheiro de Redes de Comunicação;

- » Administrador de Sistemas e Serviços;
- » Engenheiro de Sistemas Multimédia;
- » Consultor de Tecnologias de Informação e Comunicação;
- » Gestor de Projetos;
- » Engenheiro de Automação;
- » Engenheiro de Sistemas de IoT;
- » Engenheiro de Sistemas de Inteligência Artificial.



No ISTEC-Porto está implementada a política de apoiar os melhores alunos através de uma bolsa de mérito.

1. A Bolsa de Mérito aplica-se a todos os estudantes do ISTEC – Instituto Superior de Tecnologias Avançadas do Porto que, cumulativamente, satisfaçam os seguintes requisitos:
  - a) Tenham estado regularmente inscritos no ISTEC no ano ao qual a bolsa diz respeito;
  - b) No ano letivo a que se refere a atribuição da bolsa, tenha obtido aprovação em todas as unidades curriculares que integram o plano de estudos do ano curricular;
  - c) Apresentem uma média das classificações das unidades curriculares a que se refere a alínea a), não inferior a Muito Bom (16 valores) e não tenha sido obtida por creditação.
2. São abrangidos pelo presente Regulamento os estudantes inscritos num dos seguintes cursos:
  - a) CTeSP – Cursos Técnicos Superiores Profissionais;
  - b) Licenciaturas;

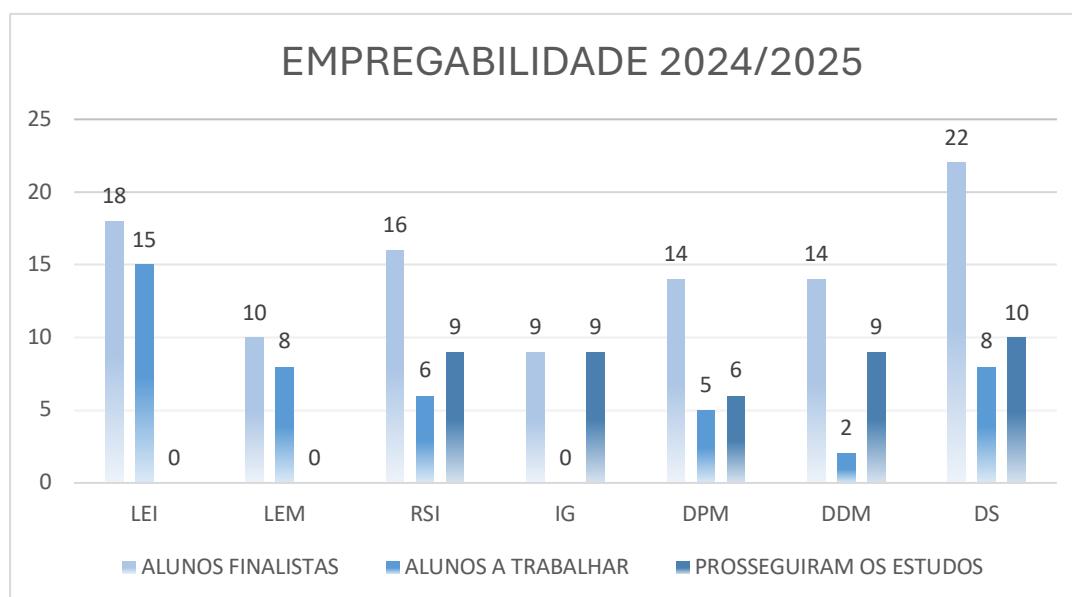
O valor da bolsa corresponde a valor anual igual a cinco vezes o salário mínimo nacional em vigor no início do ano letivo em que é atribuída.

## 9. Empregabilidade dos Diplomados

O ISTEPC dispõe de um Gabinete de Apoio ao Estudante e Empregabilidade (GAEE) tem uma forte preocupação em criar parcerias com diferentes entidades, de forma a apoiar e acompanhar os estudantes no processo de integração no mercado de trabalho.

Relativamente ao estabelecimento de processos e ferramentas para a recolha, monitorização e atuação sobre informação relativa à progressão dos estudantes – o ISTEPC-Porto tem no Plano Estratégico 2023-2026 um objetivo estratégico, que por intermédio do GAEE - Gabinete de Apoio ao Estudante e à Empregabilidade, diligencia no sentido da inserção de todos os diplomados na vida ativa. Não será, em nenhuma circunstância, admissível que os diplomados do ISTEPC-Porto não disponham, por parte do seu Instituto, de um suporte de apoio à sua inserção profissional. O objetivo que se pretende atingir é o seguinte: para cada diplomado um emprego. Por outro lado, é também realizado um inquérito telefónico a cada graduado, no sentido de se tomar conhecimento da empregabilidade do mesmo.

Juntamente com o Sistema Interno de Garantia da Qualidade, o GAEE adotou o procedimento de obter informação sobre a empregabilidade dos seus diplomados, através de um inquérito realizado aos diplomados, seis meses após a conclusão dos cursos, de forma a aferir a situação de empregabilidade.



## 10. Internacionalização da Instituição e Número de Estudantes Estrangeiros

O ISTE- Porto reconhece a mais-valia que resulta do processo de internacionalização, quer por partes dos discentes, docentes, e não docentes, razão pela qual é uma das matérias abordadas nos objetivos estratégicos.

De modo a acompanhar a evolução da internacionalização são monitorizados anualmente os seguintes indicadores: estudantes estrangeiros/ estudantes inscritos; estudantes incoming; estudantes outgoing.

### 10.1. Número de Estudantes Estrangeiros no ISTE- Porto

2024/2025

Nacionalidade	LEI	LEM	RSI	DPM	DDM	IG	DS	CIBER	R+IA
Angola	-	1	-	-	2	2	1	1	-
Brasil	1	2	-	-	1	-	-	-	-
Cabo Verde	-	-	-	-	-	-	-	-	-
Guiné-Bissau	-	-	-	-	-	-	-	-	-
S. Tomé	-	-	-	-	-	-	-	-	-
Alemanha	-	-	-	-	-	-	-	-	-
Búlgara	-	-	-	-	-	-	-	-	-
Húngara	-	-	-	-	-	-	-	-	-
Espanha	-	-	-	-	-	-	-	-	-
Ucrânia	-	-	-	-	-	-	-	-	-
Venezuela	-	-	-	-	-	-	-	-	-
Marroquina	-	-	-	-	-	-	-	-	-
Peruano	-	-	-	-	-	-	-	-	-
Albânia	-	-	-	-	-	-	-	-	-
Quênia	-	-	-	-	-	-	-	-	-
Moldava	-	-	-	-	-	-	-	-	-

## 10.2. Programas de Mobilidade Internacional

No ano letivo 2024-2025 (de setembro de 2024 até julho de 2025) estava em curso/conclusão o projeto **2023-1-PT01-KA131-HED-000121943** e já o **2024-1-PT01-KA131-HED-000212855** e **2025-1-PT01-KA131-HED-000344049**

A implementação destes projetos teve como principal objetivo impulsionar a internacionalização e modernização do ISTEC, reforçando o seu posicionamento enquanto instituição de ensino superior de referência, no setor das novas tecnologias, tanto a nível nacional como europeu.

De forma estruturada, pretendeu-se alinhar a estratégia institucional com as prioridades da União Europeia em matéria de educação e formação, nomeadamente através da promoção da mobilidade internacional, da inclusão, da inovação pedagógica e do desenvolvimento de competências digitais e transversais. No plano individual, os projetos visavam criar condições para o desenvolvimento pessoal e profissional de estudantes, docentes e não docentes, aumentando e diversificando as oportunidades de mobilidade e incentivando práticas de ensino e aprendizagem mais inovadoras e eficazes. A nível institucional, a ambição foi modernizar as estruturas organizativas e pedagógicas, reforçar as competências internas e consolidar a presença internacional do ISTEC, através da dinamização de novas redes de cooperação académica, do estabelecimento de parcerias estratégicas com instituições europeias e da promoção de uma cultura organizacional aberta à partilha de boas práticas e ao intercâmbio de conhecimento. Outro objetivo essencial foi assegurar uma abordagem inclusiva e sustentável da mobilidade, adotando critérios de seleção justos, promovendo a equidade no acesso às oportunidades e sensibilizando para práticas sustentáveis. Com esta abordagem, pretendeu-se garantir não apenas a qualidade imediata das experiências de internacionalização, mas também o seu impacto positivo a longo prazo, tanto ao nível individual como institucional.

### **Projeto 2023-1-PT01-KA131-HED-000121943**

No ano letivo 2024-2025 foram envolvidos, a finalizar este projeto de 2023, 2 recém-diplomados e 3 docentes:

Os dois diplomados realizaram o seu estágio na empresa Beyond Words, em França, entre setembro de 2024 e janeiro de 2025, consolidando a sua formação académica num ambiente internacional. Estas experiências permitiram aos nossos estudantes aplicar os conhecimentos

adquiridos ao longo da sua formação, desenvolver competências interpessoais e interculturais, e reforçar a sua preparação para a integração no mercado de trabalho europeu e global. No que respeita à mobilidade do staff, realizámos três experiências de Job Shadowing, com impacto direto na inovação pedagógica e na consolidação das nossas relações institucionais. Dois docentes, das áreas de Design e Ciências da Computação, estiveram na Vilniaus Kolegija (VIKO), na Lituânia, onde acompanharam metodologias de ensino e organização curricular numa instituição congénere. Uma terceira docente, da área de Multimédia, realizou Job Shadowing na LCI Barcelona, em Espanha, com enfoque na integração de ferramentas digitais no ensino artístico e criativo. As atividades desenvolvidas ao longo deste projeto reforçaram o nosso compromisso com a mobilidade internacional como ferramenta estratégica para a valorização académica e profissional dos nossos estudantes e docentes, bem como para o aprofundamento das parcerias institucionais a nível europeu. Através destas iniciativas, conseguimos consolidar redes de cooperação já existentes, estimular a criação de novas oportunidades de colaboração e promover a internacionalização do currículo e da experiência de aprendizagem.

#### **Projeto 2024-1-PT01-KA131-HED-000212855**

Neste projeto, e até final do ano letivo 2024/25 foram as seguintes, as mobilidades realizadas:

De 9/9/2024 a 03/12/2024 – 2 estudantes realizaram estágio em Itália (Rimini) na Sale Scuola Viaggi;

De 10/3/2025 a 9/6/2025 – 2 estudantes realizaram estágio em Itália (Santa Croce S'ul Arno), na NKEY;

De 11/3/2025 a 31/5/2025 – 1 estudante realizou estágio na Alemanha (Munique), na Fortiss;

De 11/3/2025 a 8/6/2025 – 1 estudante realizou estágio na Bélgica (Bruxelas), na IPC;

De 5/5/2025 a 31/7/2025 – 1 estudante realizou estágio em Espanha (Reus), na DomSpain;

**De 9/6/2025 a 8/9/2025 – 2 estudantes realizaram estágio em Itália (Santa Croce S'ul Arno), na NKEY;**

Desde 15/9/2025 – 4 estudantes encontram-se a realizar estágio na Lituânia (Vilnius) na VIKO.

Ainda com este projeto, um docente irá realizar o seu Job Shadowing na semana de 2 a 6 de março de 2026, na Semana Internacional na VIKO (Lituânia).

Já sob o **projeto 2025-1-PT01-KA131-HED-000344049**, encontra-se desde 9/9/2025 uma diplomada a realizar estágio na Grécia, na empresa CWA.

### **Resultados:**

A implementação deste projeto gerou impactos significativos e duradouros, reforçando tanto a valorização individual dos participantes como o fortalecimento estratégico do ISTEC. Os estudantes, principais beneficiários, registaram um notável progresso nas suas competências profissionais e ampliaram a sua rede de contactos no mercado de trabalho europeu. Esta experiência internacional contribuiu também para a melhoria das suas competências linguísticas, e ganhos em outras línguas, nomeadamente as dos países de acolhimento, de acordo com a análise do questionário individual da Comissão. Paralelamente, promoveu-se o desenvolvimento das competências pessoais, sociais e interculturais, preparando os alunos de forma sólida para a integração no mercado global e para o exercício de uma cidadania europeia ativa. No que respeita à mobilidade do staff, esta traduziu-se num contacto direto com metodologias inovadoras, técnicas e tecnologias emergentes, permitindo uma atualização profissional significativa e o alargamento de horizontes pedagógicos. Por exemplo, a docente que realizou Job Shadowing em Espanha observou aulas nas suas áreas de especialização e explorou áreas complementares como audiovisual e modelação 3D. Para além disso, o contacto direto com estudantes locais e internacionais proporcionou-lhe um feedback valioso, conferindo-lhe uma compreensão aprofundada dos métodos pedagógicos da LCI Barcelona e do seu impacto na motivação e desempenho académico dos alunos. Por sua vez, os docentes que visitaram a Vilniaus Kolegija, na Lituânia, destacaram a inovação do sistema educativo, onde os estudantes não são meros recetores de conhecimento, mas atores ativos na criação e inovação do saber. Esta experiência suscitou uma reflexão importante para a promoção de metodologias participativas e colaborativas no ISTEC, reforçando o compromisso com a inovação pedagógica e o envolvimento estudantil. A diversidade destes contextos educativos renovou a motivação para a prática letiva, fortaleceu o trabalho desenvolvido com os estudantes e impulsionou a consolidação de redes de colaboração europeias, fomentando uma cultura institucional de partilha e inovação. Do ponto de vista institucional, o projeto permitiu enriquecer a oferta formativa, aumentando o interesse dos jovens pelo ensino superior e contribuindo para a melhoria das competências transversais (soft skills) dos estudantes, fundamentais para a sua empregabilidade e participação ativa na sociedade. Foram implementadas práticas pedagógicas e administrativas inovadoras que impactam diretamente a qualidade dos serviços prestados.

Paralelamente, estabeleceram-se novas parcerias internacionais estratégicas, nomeadamente com a VIKO, a LCI Barcelona e a empresa Beyond Words, consolidando a presença do ISTEC numa rede europeia robusta e dinâmica no setor das tecnologias de informação. Em suma, os resultados alcançados superaram as expectativas iniciais e criaram um legado sustentável, que será integrado no plano estratégico do ISTEC, assegurando a continuidade e o crescimento da internacionalização e da modernização da instituição, consolidando a sua afirmação a nível europeu.

De realçar as avaliações dos estagiários efetuadas pelos seus tutores, com ênfase para as excelentes atitudes, pontualidade, atenção às necessidades das empresas, flexibilidade e contribuição para um ambiente de trabalho positivo das equipas, sentido de compromisso e responsabilidade, adaptabilidade e conhecimentos técnicos necessários para as funções pretendidas.

### **Conclusão:**

A avaliação dos resultados destes projetos foi orientada pelas experiências concretas vividas pelos participantes. Dado que não se verificaram mobilidades de estudo, nem houve participação de estudantes incoming ou mobilidades do tipo blended, a análise incidiu exclusivamente sobre os estágios realizados por estudantes outgoing. Os dados recolhidos evidenciam um elevado grau de satisfação entre os participantes nas mobilidades de estágio, sobretudo no que respeita ao apoio prestado pelo ISTEC em matéria de inclusão. Ainda que neste projeto não tenham participado estudantes com necessidades específicas, os resultados refletem uma perceção alargada e positiva sobre as práticas inclusivas adotadas. Enquanto promotores do projeto, mantemos um compromisso firme com a eficiência e a qualidade na gestão das mobilidades, assegurando que todos os participantes sejam incluídos desde o processo de seleção. Os estudantes assumem um papel ativo na organização e coordenação das suas próprias mobilidades, sendo responsáveis pela identificação da empresa de estágio, bem como pela gestão dos aspetos logísticos, como reserva de viagens e alojamento. O ISTEC intervém em situações de necessidade ou dificuldade, apoiando os alunos na procura de uma entidade de acolhimento, valendo-se da sua extensa rede de parceiros. Este modelo pretende fomentar a autonomia e independência dos alunos na construção da sua experiência internacional, ao mesmo tempo que lhes garante o suporte necessário sempre que solicitado. Para assegurar a qualidade da experiência, o ISTEC valida rigorosamente as empresas parceiras,



garantindo que cumprem os padrões exigidos e oferecem um ambiente enriquecedor e sólido para o desenvolvimento académico e profissional dos estudantes. Adicionalmente, compromete-se a garantir a presença de tutores qualificados, que não só dominem tecnicamente a sua área, mas que também possuam competências interpessoais essenciais para orientar e integrar os alunos num contexto internacional. Paralelamente, asseguramos uma comunicação contínua e eficaz antes, durante e após a mobilidade, fornecendo informações detalhadas e apoio constante sobre o programa, o estágio e a experiência internacional como um todo. Estes resultados positivos constituem um incentivo valioso para continuar a aperfeiçoar as nossas práticas, visando proporcionar experiências cada vez mais enriquecedoras e transformadoras para os futuros participantes.

O ISTEC incorpora os valores de igualdade, diversidade e inclusão nos seus programas de mobilidade Erasmus+, fundamentando-se em políticas institucionais robustas e numa aplicação prática orientada pelas necessidades individuais dos participantes. Assumimos este compromisso através do “Plano para a Igualdade de Género e Não Discriminação”, (<https://www.istec.pt/index.php/documentacao-oficial/>). Este plano define metas claras e estratégias robustas para assegurar a igualdade de direitos, responsabilidades e oportunidades entre homens e mulheres em toda a comunidade académica. Para concretizar estes objetivos, implementamos um conjunto diversificado de medidas que abrangem sensibilização, diagnóstico, formação e promoção da igualdade em múltiplos setores, incluindo docentes, não docentes, estudantes, colaboradores em projetos e estagiários. Garantimos condições laborais equitativas, acesso justo, proteção da parentalidade e mecanismos eficazes de prevenção do assédio moral e sexual. No âmbito das mobilidades internacionais, o ISTEC adapta as experiências de acordo com as necessidades individuais dos participantes, alinhando-se às diretrizes do Programa Erasmus+ e reforçando o apoio a participantes com menos oportunidades. Este compromisso estende-se igualmente à comunidade académica, onde nos empenhamos em aumentar a representação feminina no corpo docente.

Complementarmente, adotamos estratégias inclusivas específicas para alunos com necessidades educativas especiais, fundamentadas no “Regulamento do Estudante com Necessidades Educativas Especiais (ENEE)”. Este regulamento, estabelece medidas e procedimentos que garantem a integração plena e o sucesso académico dos nossos alunos em condições de igualdade, estando igualmente disponível no nosso portal institucional. O acompanhamento destes estudantes é assegurado de forma personalizada pelo Gabinete de Apoio ao Estudante e à Empregabilidade (GAEE), que centraliza informações, identifica necessidades e promove

soluções em estreita colaboração com outros serviços do ISTEC. São implementadas adaptações no regime de frequência e avaliação, como alterações nos testes, atribuição de tempo adicional e apoio específico durante os exames, garantindo uma avaliação justa e adequada. Estas iniciativas refletem o compromisso do ISTEC com a promoção da igualdade, diversidade e inclusão, proporcionando uma experiência académica equitativa e enriquecedora a todos os estudantes, independentemente das suas circunstâncias. É importante realçar que estas medidas não se limitam exclusivamente aos alunos com necessidades educativas especiais, sendo extensivas a todos os estudantes, incluindo aqueles que participam em programas de mobilidade, como o presente projeto. Adicionalmente, alinhamos as nossas práticas com as diretrizes do Regulamento do Programa Erasmus+ 2021-2027, disponibilizado pela Agência Nacional (<https://www.istec.pt/index.php/erasmus/>, na secção “Apoios à Inclusão”). Os princípios de igualdade, diversidade e inclusão são valores centrais para o ISTEC, que adota uma abordagem abrangente e inclusiva em todas as vertentes do Programa. Este compromisso visa facilitar a integração de participantes com menos oportunidades, eliminando barreiras e promovendo o acesso equitativo às oportunidades proporcionadas pelo Erasmus+. Durante o processo de seleção, consideramos cuidadosamente as especificidades dos candidatos com menos oportunidades, adaptando as mobilidades conforme as suas necessidades individuais, em conformidade com o guia Erasmus. Por exemplo, para alunos com deficiência (física, mental, intelectual ou sensorial) ou problemas de saúde (doenças graves, crónicas ou outras condições), oferecemos apoio financeiro para custos reais e adaptamos, quando necessário, a duração das mobilidades. Para participantes que enfrentam obstáculos sociais, como famílias monoparentais, responsabilidades de cuidados ou situações institucionais, acrescentamos um suplemento à bolsa e flexibilizamos a duração da mobilidade. De igual modo, para aqueles que enfrentam dificuldades socioeconómicas, culturais, geográficas ou de discriminação, aplicamos montantes complementares de apoio financeiro. Além destas medidas, adotamos uma comunicação personalizada e sensível às circunstâncias de cada participante, proporcionando um acompanhamento próximo e suporte adaptado para garantir a melhor experiência possível durante o estágio e a mobilidade. Esta abordagem inclusiva, estruturada em políticas específicas e ajustada às necessidades individuais, reforça o compromisso do ISTEC em oferecer experiências de mobilidade internacional que sejam justas, enriquecedoras e alinhadas com os valores de igualdade, diversidade e inclusão, promovendo um ambiente académico verdadeiramente inclusivo.

### **Impacto dos projetos:**

Os projetos Erasmus+ têm um impacto profundo e multidimensional no ISTEC, nos seus alunos, docentes e não docente, e parceiros, contribuindo diretamente para a concretização da sua estratégia de internacionalização, o reforço das suas práticas pedagógicas e a consolidação da sua presença no espaço europeu de ensino superior. As mobilidades realizadas permitiram não só o desenvolvimento de competências profissionais e pessoais nos participantes, como também impulsionaram a capacidade da instituição para cooperar de forma mais eficaz a nível europeu e internacional. Do ponto de vista dos estudantes, a participação nas mobilidades constituiu uma mais-valia significativa, tanto para a sua valorização no mercado de trabalho como para a motivação em prosseguir os estudos. Em diversos casos, a experiência adquirida durante os estágios, aliada à oferta formativa do ISTEC, incentivou os participantes a darem continuidade ao seu percurso académico.

A aplicação prática dos conhecimentos académicos em contextos profissionais internacionais proporcionou um desenvolvimento aprofundado de competências técnicas, linguísticas — especialmente em inglês — e soft skills, tais como adaptabilidade, autonomia e comunicação intercultural. A experiência de convívio com diferentes culturas e a expansão da rede de contactos profissionais e pessoais fomentaram valores essenciais como a tolerância e a abertura ao outro. Além disso, a comparação entre realidades laborais estrangeiras e nacionais permitiu-lhes adquirir uma visão mais abrangente e crítica do mercado de trabalho, preparando-os para desafios futuros. Muitos participantes manifestaram interesse em repetir experiências internacionais, demonstrando o impacto positivo e duradouro destas mobilidades.

Já as mobilidades de Job Shadowing permitiram aos docentes observar a importância do envolvimento ativo dos estudantes na criação de conhecimento e na avaliação contínua das metodologias de ensino, bem como a necessidade de incorporar novas tecnologias e práticas pedagógicas que alinhem teoria e prática, refletindo as exigências do mercado de trabalho atual. Esta abordagem está a ser gradualmente integrada no ISTEC, contribuindo para a modernização do ensino e para o fortalecimento das competências transversais, como comunicação intercultural, autonomia e trabalho em equipa. A nível institucional, o projeto impulsionou uma adesão crescente aos programas de mobilidade por parte de alunos, docentes e pessoal não docente, estimulando o interesse em futuras participações.

A satisfação interna elevada e a partilha sistemática de experiências evidenciam o impacto positivo no funcionamento e cultura institucional. Em relação aos stakeholders externos, como

as entidades de acolhimento e parceiros, a colaboração intensificada resultou num maior intercâmbio de boas práticas e no estabelecimento de relações sustentáveis, com benefícios mútuos tanto para a integração dos estudantes quanto para o desenvolvimento das organizações envolvidas. Esta cooperação fortalece a rede internacional do ISTEC e enriquece os ambientes de trabalho e aprendizagem. Alinhado com a Erasmus Policy Statement e a agenda europeia para o ensino superior, o projeto contribuiu para a modernização do ISTEC e para o avanço da European Education Area, promovendo a inclusão, a igualdade de oportunidades e a internacionalização como vetores essenciais do desenvolvimento académico e profissional. A instituição consolidou a sua capacidade de cooperação a nível europeu e internacional, reforçando o seu papel como parceiro ativo e inovador no espaço do ensino superior europeu. O impacto destas mobilidades estende-se também à promoção de uma cultura de mobilidade sustentável, inclusiva e orientada para a empregabilidade, refletida na maior taxa de sucesso académico e na preparação dos alunos para os desafios do mercado global. A integração das experiências internacionais no projeto institucional contribui, assim, para a missão estratégica do ISTEC de formar cidadãos globais competentes, críticos e socialmente responsáveis, promovendo o desenvolvimento local e regional através da internacionalização do ensino superior.

## INCOMING

No ano letivo 2024/25, recebemos 2 estudantes do Instituto Valmojado, de Toledo (**I.E.S. Cañada Real**), que durante dois meses e meio estagiaram no Departamento de Informática do Istec Lisboa. Tem sido muito positiva a parceria com este Instituto, tendo ocorrido neste ano a visita do docente responsável e que acompanhou os alunos, numa primeira visita ao Istec.

Da **Democritus University of Thrace (Grécia)**, recebemos na semana de 23 de junho de 2025 um docente, o Dr. Ioannis Kazanidis (BSc, MSc, PhD), Assistant Professor, [Director of MSc in Immersive Technologies – Innovation in Education, Training and Game Design](#), Vice Director of the Advanced Educational Technologies and Mobile Applications ([AETMA](#)) Lab, [Department of Informatics da Democritus University of Thrace, Greece](#).

Este Job Shadowing (programa Erasmus+) afirma o foco do ISTEC Lisboa em contribuir para o desenvolvimento das tecnologias imersivas na Europa. Aproveitámos esta oportunidade para estabelecer uma parceria, entre ambas as instituições, para docentes e estudantes.

Também da **Democritus University of Thrace (Grécia)**, recebemos 2 não-docentes, na semana de 22 de setembro 2025, igualmente em Job Shadowing com partilha de experiências, visita pelo Campus, e apresentação do ISTEC com vários elementos.

## 11. Prestação de Serviços Externos e Parcerias Estabelecidas

O estabelecimento de protocolos de colaboração entre o ISTE-Porto e outras instituições, empresas e outros organismos, constitui uma das principais formas de relação interinstitucional e com a comunidade. Todos os acordos e protocolos se encontram registados. O ISTE, instituição do ensino superior, com mais de 25 anos de existência, tem mantido ao longo destes anos protocolos de parceria com instituições empresariais de diversa natureza e quadrantes da sociedade nacional/regional/local, com participação no seu conselho consultivo, nos júris das defesas dos projetos finais de curso e participação de seminários e na oferta de estágios curriculares. Exemplos que atestam da diversidade de parcerias ou protocolos com instituições, empresas ou outros agentes a nível regional ou nacional, potencialmente empregadores, com incidência na organização e desenvolvimento dos cursos e respetiva componente de formação em contexto de trabalho.

No que diz respeito a parcerias de âmbito nacional que envolveram desenvolvimento profissional de alto nível, no ano letivo 2024/2025 realizaram-se cerca de 69 novos protocolos, com empresas privadas e instituições públicas. Existem, ainda, cerca de 160 instituições que trabalham com o ISTE-Porto há vários anos e sempre acolheram os/as nossos/as estudantes nas suas empresas, cumprindo os regulamentos da formação em contexto de trabalho e as exigências do perfil de saída dos respetivos cursos.

Cumprir aqui referir que cerca de 30 empresas, após terem recebido estudantes do ISTE na formação em contexto de trabalho, empregaram em regime de contrato de trabalho e ou em estágio profissional esses/as mesmos/as estudantes.

### 11.1 Para a Área - Investigação orientada/aplicada e prestação de serviços à comunidade:

#### **Parcerias Estratégicas em Investigação Aplicada**

O ISTE Porto tem consolidado parcerias estratégicas com instituições de investigação de referência, nomeadamente com o Centro de Investigação em Ecologia Funcional de Coimbra (CFE). Esta colaboração tem permitido o desenvolvimento de projetos nas áreas de Software e Desenvolvimento de Jogos, integrando competências multidisciplinares entre a Engenharias Informática, a Engenharia Multimédia e a Ecologia. Estes projetos enriquecem a formação

prática dos estudantes e geram oportunidades de financiamento para investigação aplicada, reforçando a posição do ISTEC Porto como instituição comprometida com a excelência científica e a transferência de conhecimento para a sociedade.

### **Projeto Inteligência Artificial para a Previsão de Reincidência na Violência Doméstica em Portugal - Candidatura ao Science4Policy (S4P-25)**

O ISTEC Porto foi selecionado para executar o projeto PLANAPP no âmbito do concurso Science4Policy 2025, com financiamento de 50.000€. O projeto, com duração de 6 meses, tem como objetivo desenvolver modelos de Inteligência Artificial para análise preditiva de risco de reincidência da violência doméstica, utilizando as Fichas de Avaliação de Risco (RVD-R) das forças de segurança. O projeto integra IA explicável (XAI), conformidade RGPD rigorosa, mitigação de enviesamentos algorítmicos e design centrado no utilizador, com entrega de um dashboard e chatbot privado para apoio operacional. Os pontos-chave incluem: (1) Modelos preditivos implementados com tecnologias de IA acessíveis e gratuitas; (2) Identificação de fatores de risco através de técnicas de interpretabilidade; (3) Validação com stakeholders (GNR, PSP, CIG); (4) Disseminação científica através de publicações e workshops; (5) Recomendações técnicas e políticas para implementação futura. Esta iniciativa consolida o ISTEC Porto como instituição de referência em investigação aplicada com impacto social, reforçando a excelência científica e a transferência de conhecimento para a sociedade.

### **JOTECA – Jornadas de Tecnologias Avançadas**

A criação das Jornadas de Tecnologias Avançadas (JOTECA), cujo primeiro evento decorreu no dia 1 de julho de 2025, representa um marco significativo na disseminação científica e na promoção do pensamento crítico. Esta iniciativa pretende continuar a reunir docentes, investigadores e estudantes para apresentar e debater avanços tecnológicos, gerando publicações em Proceedings das Jornadas. O JOTECA consolida o ISTEC Porto como espaço de referência para a partilha de conhecimento científico nas áreas de Tecnologia Avançada, promovendo a visibilidade dos trabalhos desenvolvidos nos Ciclos de Estudos e fomentando uma cultura de investigação e inovação entre a comunidade académica.

### **Pós-Graduação em Agile Software Development**

A concretização de uma Pós-Graduação em Agile Software Development reforça a oferta formativa do ISTEC Porto em metodologias emergentes e atuais de desenvolvimento de software. Esta formação avançada permite que os estudantes possam aprofundar competências em práticas ágeis, gestão de projetos e desenvolvimento iterativo, criando uma ponte natural entre a formação de graduação e especialização. Esta nova proposta formativa pretende reforçar a visibilidade do ISTEC Porto, como instituição inovadora na adoção de metodologias que refletem as exigências reais do mercado de trabalho em Engenharia Informática.

Em paralelo, estão a ser estruturados mais planos de Pós-Graduação nas áreas de Cibersegurança, Transformação Digital, Marketing, Gestão de Marca e Gestão de Empresas.

### **Parceria com a Astrolábio – Empresas, Workshops e MBA**

A colaboração com a empresa Astrolábio materializa a integração entre o Instituto e o setor empresarial através de workshops temáticos de alto impacto. O workshop em "Marketing Digital para Start-ups" que decorreu em setembro de 2025 e o de "Cibersegurança e a sua Criticidade nas Empresas" marcado para novembro de 2025, oferecem aos estudantes perspetivas práticas sobre desafios reais do mercado, desenvolvendo competências transversais essenciais.

Sendo um objetivo comum, procedemos à preparação de um MBA em Gestão de Empresas, com a parceria da Astrolábio, que representa um passo estratégico na consolidação de uma oferta formativa de pós-graduação, alinhada com as necessidades do mercado empresarial, reforçando a reputação do ISTEC Porto como instituição orientada para a empregabilidade, a inovação e a transformação digital.

Além destas iniciativas, a Astrolábio é um parceiro fundamental na integração dos estudantes no mercado de trabalho. Neste sentido, a Astrolábio colabora ativamente na disponibilização de oportunidades de estágio em contexto real empresarial. Simultaneamente, a parceria estende-se ao acompanhamento contínuo para potenciar a empregabilidade dos graduados, facilitando o acesso a oportunidades de inserção profissional qualificada.



### **Mobilidade Internacional de Estudantes – Programa de Erasmus OK Student**

O ISTEPC Porto está a estabelecer relações com entidades especializadas em mobilidade Erasmus, nomeadamente a OK Student, para trazer estudantes internacionais com objetivo de frequentarem semestres ou anos completos. Esta iniciativa promove a internacionalização do ciclo de estudos, enriquecendo a experiência académica através da diversidade cultural e da troca de conhecimentos. A mobilidade internacional de estudantes reforça as competências transversais, como comunicação intercultural e adaptabilidade, enquanto posiciona o ISTEPC Porto como instituição aberta à cooperação internacional e ao desenvolvimento de redes académicas globais.

### **Programa de Mentoria de Pares e Rede Alumni**

O projeto piloto de mentoria de pares para estudantes do 1º ano representa uma abordagem de envolvimento e o apoio ao sucesso académico e integração estudantil. Este programa, complementado pela criação de uma rede alumni em desenvolvimento, cria um ecossistema de apoio contínuo que se estende para além da formação inicial. A mentoria de pares promove o desenvolvimento de competências de liderança e comunicação, enquanto a rede alumni facilita a ligação entre gerações de estudantes e profissionais, criando oportunidades de networking, colaboração profissional e transferência de experiência que beneficiam toda a comunidade do ISTEPC Porto.

### **Atividades Complementares em Plano – Hackathon, Robotics Day e Festival de Curtas-Metragens**

O plano de atividades do ISTEPC Porto inclui iniciativas da relevância pedagógica e científica. O “Hackathon | The Sprint is Coming”, previsto para fevereiro de 2026, promove a resolução criativa de problemas e o trabalho colaborativo em contextos de pressão temporal, desenvolvendo competências críticas em Engenharia Informática. O “Robotics Day | Explora o Futuro”, também previsto para fevereiro de 2026 oferece oportunidades práticas de exploração de tecnologias emergentes. As “2as Jornadas de Tecnologia Avançada” (JOTECA), agendadas para junho de 2026, consolidam a disseminação científica. O “Festival de Curtas-Metragens” integra a dimensão criativa e multimédia, refletindo a abordagem holística do ISTEPC Porto na formação de engenheiros com competências técnicas e criativas. Estas atividades reforçam o compromisso com a aprendizagem experimental e a inovação pedagógica.

### **Portal Centralizado de Projetos – (<https://projetos.istec-porto.eu>)**

O ISTEPC Porto inicia no ano letivo 2025-2026 a utilização de um Portal de Projetos, que consiste numa plataforma digital dedicada à centralização e gestão de projetos da Unidade Curricular de Projeto/Estágio dos cursos de Engenharia Informática e Engenharia Multimédia. Esta plataforma representa um avanço significativo na organização e transparência do processo de atribuição de projetos aos estudantes do 3º ano, consolidando num único espaço digital a informação sobre projetos, empresas parceiras, orientadores académicos e estudantes envolvidos.

A plataforma adota um modelo de funcionamento que promove a participação ativa de múltiplos intervenientes. Tanto os professores, como as empresas podem registar-se e criar projetos, enquanto os estudantes têm acesso a uma lista centralizada de oportunidades às quais se podem candidatar. Para garantir a qualidade e a coerência pedagógica, todos os projetos são sujeitos a análise e aprovação prévia, assegurando que cumprem os objetivos e rigor de um projeto de Engenharia. Esta abordagem garante que os projetos desenvolvidos mantêm elevados padrões académicos e alinhamento com as competências esperadas.

Um ponto forte desta plataforma é a inclusão de estudantes com ideias inovadoras de projeto, que são orientados a colaborar com um professor orientador, que formaliza o projeto no sistema e acompanha o seu desenvolvimento. Esta abordagem equilibra a autonomia dos estudantes com a supervisão académica necessária, promovendo o empreendedorismo e a criatividade enquanto mantém a qualidade e o rigor pedagógico.

A implementação desta plataforma centralizada otimiza a gestão administrativa, melhora a comunicação entre estudantes, professores e empresas, e cria um repositório organizado de projetos que pode servir como referência para futuras edições. Além disso, reforça as parcerias com empresas ao oferecer um canal estruturado e profissional para a apresentação de oportunidades de projeto, consolidando o ISTEPC Porto como instituição orientada para a excelência na formação prática e na integração com o mercado de trabalho.

### **Projetos Interdisciplinares Integrados por Semestre**

O ISTEPC Porto implementa a partir do ano letivo 2025-2026 uma abordagem inovadora de aprendizagem integrada através da criação de projetos interdisciplinares em cada semestre da Licenciatura em Engenharia Informática. Estes projetos funcionam como eixo integrador, permitindo aos estudantes consolidar e aplicar de forma coerente os conhecimentos e competências adquiridos nas várias Unidades Curriculares do semestre. Esta estratégia pedagógica transforma o currículo de um modelo fragmentado para um modelo holístico e contextualizado, onde cada UC contribui com perspetivas e ferramentas específicas para a resolução de um desafio comum.

Os projetos interdisciplinares permitem que os estudantes desenvolvam uma compreensão mais profunda dos conteúdos ao perceberem como diferentes disciplinas se complementam na resolução de problemas reais. Esta abordagem reforça a retenção de conhecimento, melhora a transferência de aprendizagem e desenvolve competências metacognitivas essenciais para o pensamento crítico e a resolução de problemas complexos. Além disso, a colaboração entre pares, a comunicação eficaz, a gestão de projetos, a negociação e o trabalho em equipa são naturalmente integrados no processo.

### **Clubes Temáticos – Clube de Programação e Clube de IA & Cibersegurança**

O ISTEPC Porto está em processo de criação de dois clubes temáticos que visam complementar e enriquecer a formação académica através de atividades extracurriculares especializadas. O Clube de Programação e o Clube de IA & Cibersegurança representam espaços de aprendizagem colaborativa onde os estudantes podem aprofundar conhecimentos, explorar tecnologias emergentes e desenvolver competências práticas em áreas críticas da Engenharia Informática.

Os clubes temáticos permitem aprendizagem autónoma; criam oportunidades para convidados externos partilharem experiências e perspetivas, enriquecendo a formação; e reforçam outras iniciativas do ISTEPC Porto, como o Hackathon “The Sprint is Coming”, o “Robotics Day” e os projetos interdisciplinares. Os membros dos clubes podem participar ativamente nestas atividades com conhecimentos especializados, criando uma sinergia que potencia o impacto de todas as iniciativas e consolida uma cultura institucional de inovação e aprendizagem contínua.

### **Clube de Programação – Excelência Técnica e Inovação**

O Clube de Programação oferece um espaço dedicado ao desenvolvimento de competências de programação avançada, permitindo que os estudantes possam explorar linguagens, frameworks e paradigmas de programação de forma aprofundada. Através de sessões colaborativas, desafios de codificação, análise de boas práticas e discussão de padrões de design, os estudantes consolidam conhecimentos técnicos e desenvolvem pensamento algorítmico robusto. Este clube promove uma cultura de excelência técnica, incentivando a partilha de conhecimento entre pares e a exploração de soluções inovadoras para problemas complexos.

### **Clube de IA & Cibersegurança – Áreas Estratégicas Emergentes**

O Clube de IA & Cibersegurança aborda duas áreas estratégicas e de crescente relevância no mercado de trabalho. A inteligência artificial e a cibersegurança são domínios em constante evolução, com impacto significativo na sociedade e no tecido empresarial. Este clube oferece aos estudantes a oportunidade para explorar aplicações práticas de IA, compreender desafios éticos e técnicos, e desenvolver competências em proteção de sistemas e dados. A integração destas duas áreas num único clube promove uma perspetiva generalizada sobre segurança em sistemas inteligentes, uma preocupação crescente no contexto atual.

### **Programa Bolsas de Estudo Porto de Conhecimento**

O Instituto Superior de Tecnologias Avançadas do Porto mantém, desde 2019, um acordo de colaboração com o Município do Porto para a atribuição das Bolsas de Estudo Porto de Conhecimento. Estas bolsas têm como objetivo apoiar a prossecução dos estudos de jovens em situação de fragilidade económica, promovendo a sua capacitação e qualificação, bem como a fixação do potencial jovem no território, enquanto estratégia de renovação do tecido social do município.

No ano letivo de 2024/2025, foi atribuída uma bolsa de estudo na integra a um estudante em situação de fragilidade económica que ingressou, no ISTEC-Porto, na licenciatura em Engenharia Informática.

A estratégia institucional de procura ativa de reforço e consolidação de parcerias com o tecido empresarial do Porto e AMP (estágio e em projetos de colaboração tecnológica), de realização de eventos de formação, visitas de estudo, workshops e seminários, bem como sessões de esclarecimentos ou sessões “Open Days” no decurso das quais são apresentados, junto da comunidade, todos os possíveis percursos e perspetivas de carreira a todos os potenciais candidatos, tem dado bons resultados, contribuindo em alguns casos para o acesso a novas oportunidades e experiências, funcionando muitas vezes como alternativa quando as competências ou conhecimentos existentes, deixam de ser relevantes para a carreira ou emprego atual.

Os estudantes são o epicentro de toda a atividade do ISTEC-PORTO, consideramos crucial a criação e multiplicação de ambientes, condições e oportunidades de progresso e implementação contínua. As atividades e os projetos realizados pelo GAEE ocorrem para a concretização dos objetivos do Plano Estratégico do ISTEC- Porto, estimulando o desenvolvimento de programas que contribuam de forma decisiva para a sua realização pessoal, intelectual, científica, académica e profissional. Este é o núcleo do nosso trabalho e missão, o foco para o qual converge a totalidade do nosso Instituto.

Abaixo encontram-se representados diferentes eventos que representam esta dedicação e foco por parte do ISTEC-Porto, durante o ano de 2025.

Atividade	Responsável	Âmbito	Data
Desenvolvimento de atividades como estrutura de apoio ao emprego pós conclusão de curso.	GAEE	Acompanhar e orientar os estudantes no percurso pessoal e profissional, durante a sua permanência no ISTEC e após a conclusão do curso.	Ao longo do ano letivo
Projeto ISTEC Carreira	GAEE	Promover e participar em visitas, palestras, colóquios, seminários e festivais, com a presença de especialistas/ instituições/ empresas que permitam interação, troca e aquisição de saberes e competências.	Ao longo do ano letivo

Concretização de protocolos de colaboração; Realização de estágios; Outras parcerias de interesse formativo.	GAEE	Parcerias com Instituições externas promovendo a melhoria da qualidade do processo de ensino/aprendizagem e o desenvolvimento profissional e pessoal dos estudantes.	Ao longo do ano letivo
Apresentação da oferta formativa do ISTEC-PORTO	GAEE /Equipa de Comunicação	Inspiring Future Escola Secundária de Esmoriz	04/02/2025
Apresentação da oferta formativa do ISTEC-PORTO	GAEE /Equipa de Comunicação	Inspiring Future Instituto Nun'Alvres	06/02/2025
Apresentação da oferta formativa do ISTEC-PORTO	GAEE /Equipa de Comunicação	Inspiring Future Escola Secundária Inês de Castro	07/02/2025
Apresentação da oferta formativa do ISTEC-PORTO	GAEE /Equipa de Comunicação	Inspiring Future Escola Secundária do Marco de Canaveses	12/02/2025
Apresentação da oferta formativa do ISTEC-PORTO	GAEE /Equipa de Comunicação	Inspiring Future Escola Secundária Júlio Dinis	13/02/2025
Apresentação da oferta formativa do ISTEC-PORTO	GAEE /Equipa de Comunicação	Reunião em Contexto de Sala de Aula Escola Profissional de Valongo	17/02/2025
Apresentação da oferta formativa do ISTEC-PORTO	GAEE /Equipa de Comunicação	Reunião em Contexto de Sala de Aula Escola Secundária de Valongo	18/02/2025
Apresentação da oferta formativa do ISTEC-PORTO	GAEE /Equipa de Comunicação	Mostra Formativa Escola Profissional do Infante	19/02/2025

Apresentação da oferta formativa do ISTEC-PORTO	GAEE /Equipa de Comunicação	Reunião em Contexto de Sala de Aula Externato de Vila Meã	20/02/2025
Apresentação da oferta formativa do ISTEC-PORTO	GAEE /Equipa de Comunicação	Reunião em Contexto de Sala de Aula Escola Secundária do Ermesinde	20/02/2025
Apresentação da oferta formativa do ISTEC-PORTO	GAEE /Equipa de Comunicação	Inspiring Future EPROMAT	21/02/2025
Apresentação da oferta formativa do ISTEC-PORTO	GAEE /Equipa de Comunicação	Inspiring Future Escola Secundária do Castelo da Maia	24/02/2025
Apresentação da oferta formativa do ISTEC-PORTO	GAEE /Equipa de Comunicação	Inspiring Future Escola Secundária da Boa Nova	25/02/2025
Apresentação da oferta formativa do ISTEC-PORTO, em conceito sala de aula	GAEE /Equipa de Comunicação	Reunião em Contexto de Sala de Aula Escola Secundária de Rio Tinto	25/02/2025
Apresentação da oferta formativa do ISTEC-PORTO, em conceito sala de aula	GAEE /Equipa de Comunicação	Inspiring Future Escola Secundária de Oliveira Júnior	26/02/2025
Apresentação da oferta formativa do ISTEC-PORTO, em conceito sala de aula	GAEE /Equipa de Comunicação	Mostra Formativa Escola Profissional de Felgueiras	26/02/2025
Apresentação da oferta formativa do ISTEC-PORTO	GAEE /Equipa de Comunicação	Inspiring Future Colégio EFANOR	28/02/2025

Apresentação da oferta formativa do ISTEC-PORTO	GAEE /Equipa de Comunicação	Inspiring Future Escola Secundária Almeida Garrett	05/02/2025
Apresentação da oferta formativa do ISTEC-PORTO	GAEE /Equipa de Comunicação	Inspiring Future Escola Secundária à Beira Douro	07/02/2025
Divulgação da Oferta Formativa do ISTEC-Porto - Qualifica 2025	GAEE /Equipa de Comunicação	Promover e participar em visitas, palestras, colóquios, seminários e festivais, com a presença de especialistas/ instituições/ empresas que permitam interação, troca e aquisição de saberes e competências	12 a 15/03/2025
Apresentação da oferta formativa do ISTEC-PORTO, em conceito sala de aula	GAEE /Equipa de Comunicação	Inspiring Future Escola Secundária de Amarante	17/05/2025
Apresentação da oferta formativa do ISTEC-PORTO, em conceito sala de aula	GAEE /Equipa de Comunicação	Inspiring Future Escola Secundária de Arouca	19/03/2025
Apresentação da oferta formativa do ISTEC-PORTO	GAEE /Equipa de Comunicação	Inspiring Future Escola Secundária de Eça de Queirós	20/03/2025
Apresentação da oferta formativa do ISTEC-PORTO, em conceito sala de aula	GAEE /Equipa de Comunicação	Inspiring Future Escola Secundária de Rocha Peixoto	21/03/2025
Apresentação da oferta formativa do ISTEC-PORTO	GAEE /Equipa de Comunicação	Inspiring Future Escola Secundária Henrique Medina	24/03/2025
Apresentação da oferta formativa do ISTEC-PORTO	GAEE /Equipa de Comunicação	Inspiring Future Escola Secundária da Maia	25/03/2025



Apresentação da oferta formativa do ISTEC-PORTO	GAEE /Equipa de Comunicação	Reunião em Contexto de Sala de Aula Escola Secundária de Águas Santas	26/03/2025
Apresentação da oferta formativa do ISTEC-PORTO	GAEE /Equipa de Comunicação	Inspiring Future Escola Secundária Martins Sarmento	27/03/2024
Apresentação da oferta formativa do ISTEC-PORTO	GAEE /Equipa de Comunicação	Inspiring Future Escola Secundária Soares Basto	28/03/2025
Apresentação da oferta formativa do ISTEC-PORTO	GAEE /Equipa de Comunicação	Mostra Educativa Escola do Comércio do Porto	31/03/2025
Apresentação da oferta formativa do ISTEC-PORTO	GAEE /Equipa de Comunicação	Inspiring Future Escola Secundária D. Maria II	01/04/2025
Apresentação da oferta formativa do ISTEC-PORTO	GAEE /Equipa de Comunicação	Inspiring Future Escola Secundária de Búzio	02/04/2025
Apresentação da oferta formativa do ISTEC-PORTO	GAEE /Equipa de Comunicação	Inspiring Future Escola Secundária de Estarreja	03/04/2025
Apresentação da oferta formativa do ISTEC-PORTO	GAEE /Equipa de Comunicação	Inspiring Future Escola Secundária de Valbom	04/04/2025
Apresentação da oferta formativa do ISTEC-PORTO	GAEE /Equipa de Comunicação	Inspiring Future Escola Secundária de Rio Tinto	08/04/2025

Apresentação da oferta formativa do ISTEC-PORTO	GAEE /Equipa de Comunicação	Inspiring Future Escola Secundária Dr. Joaquim Gomes Ferreira Alves	09/04/2025
Apresentação da oferta formativa do ISTEC-PORTO	GAEE /Equipa de Comunicação	Inspiring Future Escola Secundária Diogo Macedo	10/04/2025
Apresentação da oferta formativa do ISTEC-PORTO	GAEE /Equipa de Comunicação	Inspiring Future Escola Secundária de Barcelos	11/04/2025
Apresentação da oferta formativa do ISTEC-PORTO	GAEE /Equipa de Comunicação	Inspiring Future Escola Secundária Dr. José Fragateiro	23/04/2025
Apresentação da oferta formativa do ISTEC-PORTO	GAEE /Equipa de Comunicação	Inspiring Future Escola Secundária D. Sancho I	24/04/2025
Apresentação da oferta formativa do ISTEC-PORTO	GAEE /Equipa de Comunicação	Inspiring Future Escola Secundária de Lousada	29/04/2025
Mostra Multimédia	GAEE/Coordenadores de curso Licenciaturas e CTeSP	Parcerias interinstitucional	02/05/2025
Apresentação da oferta formativa do ISTEC-PORTO	GAEE /Equipa de Comunicação	Inspiring Future Escola Secundária de Alpendorada	05/05/2025
Apresentação da oferta formativa do ISTEC-PORTO	GAEE /Equipa de Comunicação	Inspiring Future Colégio de Gaia	09/05/2025

Apresentação da oferta formativa do ISTEC-PORTO	GAEE /Equipa de Comunicação	Mostra Vocacional Escola Profissional do Comércio Externo	09/05/2025
Apresentação da oferta formativa do ISTEC-PORTO	GAEE /Equipa de Comunicação	Inspiring Future Escola Secundária da Lixa	12/05/2025
Apresentação da oferta formativa do ISTEC-PORTO	GAEE /Equipa de Comunicação	Inspiring Future Escola Secundária Arquiteto Oliveira Ferreira	14/05/2025
Apresentação da oferta formativa do ISTEC-PORTO	GAEE /Equipa de Comunicação	Inspiring Future Escola Secundária José Régio	15/05/2025
Apresentação da oferta formativa do ISTEC-PORTO	GAEE /Equipa de Comunicação	Inspiring Future Escola Secundária D. Afonso Sanches	16/05/2025
Apresentação da oferta formativa do ISTEC-PORTO	GAEE /Equipa de Comunicação	Inspiring Future Escola Secundária D. António Taipa	20/05/2025
Apresentação da oferta formativa do ISTEC-PORTO	GAEE /Equipa de Comunicação	Inspiring Future Escola Secundária de Vilela	21/05/2025
Apresentação da oferta formativa do ISTEC-PORTO	GAEE /Equipa de Comunicação	Inspiring Future Escola Secundária de Santa Maria da Feira	22/05/2025
Apresentação da oferta formativa do ISTEC-PORTO	GAEE /Equipa de Comunicação	Inspiring Future Escola Secundária D. Manuel Gomes de Almeida	23/05/2025

OPEN DAY ISTEC Porto	GAEE/Coordenadores de curso Licenciaturas e CTeSP	Parcerias interinstitucional	23/05/2025
Apresentação da oferta formativa do ISTEC-PORTO	GAEE /Equipa de Comunicação	Inspiring Future Escola Secundária Fontes pereira de Melo	27/05/2025

Ao longo do ano de 2025 foram ainda organizados diversos seminários e webinários para todos os alunos do ISTEC-Porto:

- » Seminário: “1º Seminário da Resiliência” realizado no dia 14 de outubro de 2024 os professores Doutor Ricardo Queirós e João Almeida representaram o ISTEC Porto no 1º Seminário da Resiliência, uma iniciativa promovida pela Proteção Civil e pela Câmara Municipal de Matosinhos, para a comemoração do Dia Internacional para a Redução do Risco de Catástrofes. Sob o tema “Empoderar as Próximas Gerações com Vista à Construção de um Futuro Mais Resiliente”;
- » Seminário: "Como escrever um Relatório de Projeto" realizado em 04 de novembro de 2024 (Prof. Doutor Zafeiris Kokkinogenis);
- » Seminário: “Como escrever um artigo científico? As partes constituintes. Template para a escrita do artigo científico, pesquisa bibliográfica: Como sistematizar a análise bibliográfica e AI Search Engines for Research” realizado em 18 de novembro de 2024 (Prof. Doutor Zafeiris Kokkinogenis);
- » Seminário: "Metodologias de Investigação. Metodologias em Engenharia. Normas APA 7a edição", realizado em 02 de dezembro de 2024 (Prof. Doutora Luísa Orvalho);
- » Seminário: "Software Requirements Specification (SRS)", realizado em 16 de dezembro de 2024 (Prof. Eng. João Rebelo)
- » Seminário: "Ferramentas para a escrita dos Pré-projetos/projetos", realizado em 06 de janeiro de 2025 (Prof. Jorge Mota)
- » Webinário: Organizado pelo CIPES, “Problematizar a educação e a tecnologia digital: Políticas para o Ensino Superior em Portugal”, contou com a presença da Professora Doutora Luísa Orvalho no dia 01 de março de 2025;

No que diz respeito a Conferências e Simpósios o ISTEC- Porto participou nos seguintes:

- » Scientific Committee do Internacional Congress 2024 on «Business Sustainability Innovation in Entrepreneurship & Internationalisation» organizado pelo ISPGAYA, realizado no dia 05 de outubro de 2024;
- » Entrega de Prémios Bolsas de Estudo Porto de Conhecimento, realizado no dia 13 de novembro de 2024;
- » Apresentação do lançamento do livro focado em Saúde Digital: Desenvolvimento de Soluções com o Node-RED, pelo o Professor Doutor Ricardo Queirós, realizado no dia 18 de novembro de 2024;
- » Crithinknet – Plano de Formação em Pensamento Crítico, realizado no mês de janeiro de 2025;
- » Evento do 1º encontro da Rede Portuguesa de Pensamento Crítico – Crithinknet, realizado nos dias 03 e 04 de abril de 2025, no ISLA de Santarém;
- » Conferência “Educar para o trabalho”, no centro de Congressos da Exponor, realizado no dia 13 de março de 2025;
- » 2º Congresso Internacional “Pedagogia XXI”, realizado no dia 08 e 09 de maio de 2025, com a presença do ISTEC-Porto.
- » Bootcamp Pedagogia XXI, contou com a presença do ISTEC-Porto nos dias 07 e 08 de junho de 2025;
- » Participação do ISTEC Porto no ISPGAYA Congress 2025 com três comunicações científicas, no dia 13 de outubro de 2025;

## 12. Procedimentos de Avaliação Interna e da Avaliação Externa e os seus Resultados

### 12.1. Procedimentos de Avaliação Interna

O ISTE- Porto, através do GSIGQ - Gabinete do Sistema Interno de Garantia da Qualidade, procede regularmente à aplicação de inquéritos para avaliação do funcionamento do instituto, para medir o grau de satisfação dos discentes, dos docentes, do pessoal não docente, dos empregadores, dos diplomados e dos discentes em mobilidade. Por outro lado, procede-se também, à avaliação pedagógica das unidades curriculares em cada semestre.

O objetivo é recolher informação não só do pessoal docente e não docente, mas também dos discentes de ambas as licenciaturas e CTeSP. Os resultados são apresentados em reuniões dos Conselhos (Técnico-científico e Pedagógico) e divulgados no site do ISTE- Porto.

O Gabinete do Sistema Interno de Garantia da Qualidade (SIGQ) tem como principal objetivo assegurar a implementação e manutenção do sistema interno de garantia da qualidade do ISTE-Porto, incluindo as questões relacionadas com a gestão da avaliação da instituição e dos seus colaboradores.

Este gabinete é constituído por:

- Membros permanentes: A Diretora da Qualidade e uma Técnica Administrativa;
- Membros consultivos: representantes das diversas partes interessadas.

A atividade deste Gabinete é desenvolvida pelos membros permanentes com o apoio dos membros consultivos nas suas áreas correspondentes. Por forma a garantir o desempenho das suas funções, o GSIGQ tem como principais competências apoiar a implementação de uma cultura de qualidade, apoiar os processos de avaliação interna e externa no Instituto; apoiar na organização dos procedimentos inerentes à acreditação e avaliação dos ciclos de estudo, e colaborar na regulamentação e no desenvolvimento de instrumentos de monitorização da qualidade do ensino. Mais concretamente, as funções são:

- Colaborar na recolha sistemática de informação sobre o grau de maturidade do SIGQ;
- Emanar propostas de melhoria concretas para a melhoria contínua do sistema em si e do próprio funcionamento da GSIGQ, enquanto estrutura de coordenação e operacional;

- Monitorizar as ações realizadas no âmbito do cumprimento dos objetivos estratégicos, nomeadamente através de indicadores de gestão;
- Produzir documentos de divulgação e planear as atividades da instituição (relatórios e planos de atividades);  
Criar e manter uma estrutura de recolha, tratamento, atualização e disponibilização de informação sobre as áreas de atuação e desenvolvimento do instituto;
- Apoiar as atividades de implementação e monitorização do planeamento estratégico;  
Implementar as ações de melhoria resultantes da aplicação do SIGQ.

## 12.2. Avaliação Externa e os seus Resultados

O ISTE- Porto submete-se a processos de avaliação externa periódica em linha com os padrões e orientações europeus para o Ensino Superior (ESG). Essas avaliações têm em consideração os requisitos do quadro legislativo nacional aplicável ao ensino superior e à sua avaliação considerando o progresso feito desde a avaliação anterior.

No ano de 2021, na sequência das decisões do Conselho de Administração da A3ES, os cursos de Licenciatura (1º ciclo) em Engenharia Multimédia e em Engenharia Informática cujas estruturas curriculares e planos de estudos constavam do anúncio nº 13794/2012, de 21 de novembro foram submetidos às seguintes alterações:

- a) A Licenciatura em Engenharia Informática (1º ciclo) passa a designar-se por Licenciatura em Engenharia informática (1º ciclo)
- b) As estruturas curriculares e os planos de estudos são reestruturados, de acordo com o publicado em Diário da República em 01 de setembro de 2021

### Licenciatura em Engenharia Multimédia (Porto)

N.º do Processo: ACEF/1819/0027816

Grau: Licenciado

ECTS: 180,0

Decisão: Acreditado

Número de Anos de Acreditação: 2

Data da Publicação: 01-09-2021

### Licenciatura em Engenharia Informática (Porto)

N.º do Processo: ACEF/1819/0027811

Grau: Licenciado

ECTS: 180,0

Decisão: Acreditado

Número de Anos de Acreditação: 2

Data da Publicação: 01-09-2020

No seguimento da acreditação condicional dos ciclos de estudos (Licenciatura em Engenharia Multimédia e Licenciatura em Engenharia Informática) e tendo em atenção as condições fixadas no ato da acreditação, em 23 de junho de 2023 a A3ES efetuou o pedido de Follow-up (3anos).  
O ISTEC- Porto

### 12.3. Acreditação Institucional

Instituto Superior De Tecnologias Avançadas De Lisboa (Porto)

**Unidade Orgânica:**

**N.º do Processo:**

AINST/16/00099

**ECTS:**

0,0

**Decisão:**

Acreditado

**Número de Anos de Acreditação: 6**

**Data da Publicação:**

08-12-2020

Na Avaliação Institucional realizada no ano de 2016 o ISTEC foi acreditado por 6 anos (com condições) pela Comissão de Avaliação externa. Essas condições foram quase todas cumpridas no período de 2016 a 2022.

---

Instituto Superior De Tecnologias Avançadas De Lisboa (Porto)

**Unidade Orgânica:**

**N.º do Processo:**

AINST/22/2200073



No âmbito deste processo de avaliação/ acreditação do ISTEC- Porto a Comissão de Avaliação externa visitou-nos na tarde do dia 13 de novembro de 2023 e na manhã de 14 de novembro de 2023.

De acordo com o relatório de avaliação da CAE a recomendação foi de acreditar com condições por um período de 3 anos.

As condições a cumprir de imediato foram cumpridas tendo sido criado um regulamento do trabalhador-estudante.

No que concerne às recomendações a cumprir no prazo de três anos estão a ser tomadas todas as diligências para que sejam cumpridas na íntegra com a maior brevidade possível.

### **13. Considerações Finais**

O presente Relatório Anual evidencia o compromisso contínuo do ISTEC-Porto com a excelência académica, a inovação e o serviço à comunidade. Ao longo do ano, reforçámos a nossa missão de formar cidadãos críticos, éticos e preparados para os desafios de um mundo em rápida transformação.

Os resultados apresentados refletem o esforço conjunto de docentes, estudantes, investigadores, funcionários e parceiros institucionais. Apesar dos desafios enfrentados, o ISTEC-Porto demonstrou capacidade de adaptação, inovação e resiliência, traduzidas em avanços significativos nos indicadores de desempenho, na modernização de infraestruturas, na consolidação de projetos estratégicos e no fortalecimento da cooperação nacional e internacional.

O ano em análise deixa-nos perspetivas encorajadoras. Continuaremos a investir na qualidade do ensino, na promoção de investigação relevante e de impacto, na inclusão e bem-estar da comunidade académica, e na construção de um ambiente propício ao desenvolvimento humano e científico.

Reafirmamos, assim, o nosso compromisso com uma educação superior acessível, moderna e socialmente responsável. O futuro apresenta desafios importantes, mas também oportunidades que o ISTEC-Porto está preparado para abraçar, com determinação e visão estratégica.

29/12/2025